

||| KDT611P+/PE+

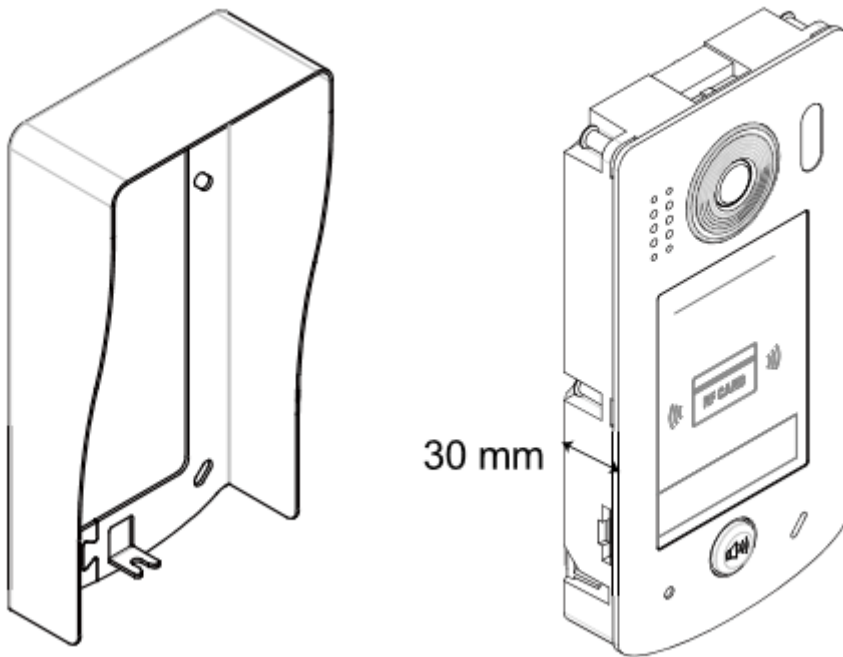
Caméra couleur inox 2 fils
avec lecteur de proximité



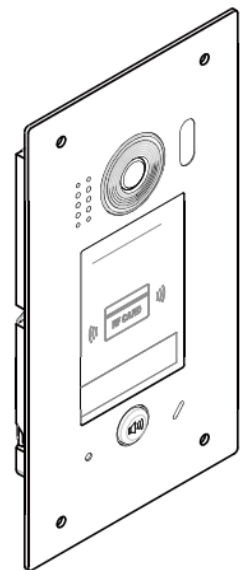
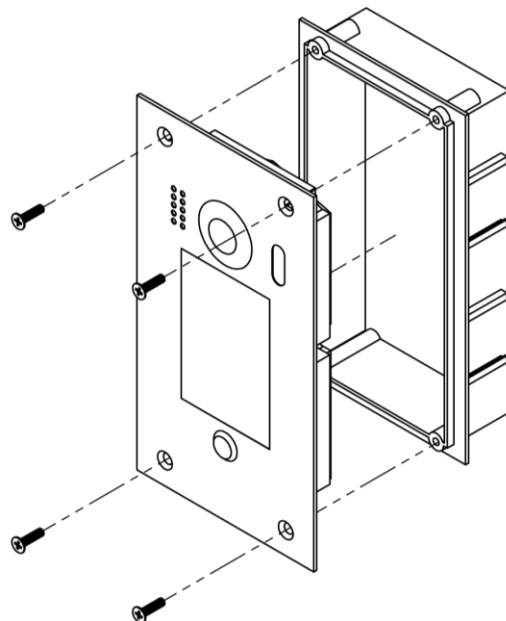
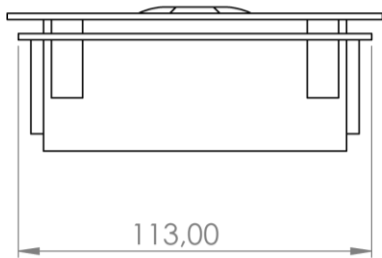
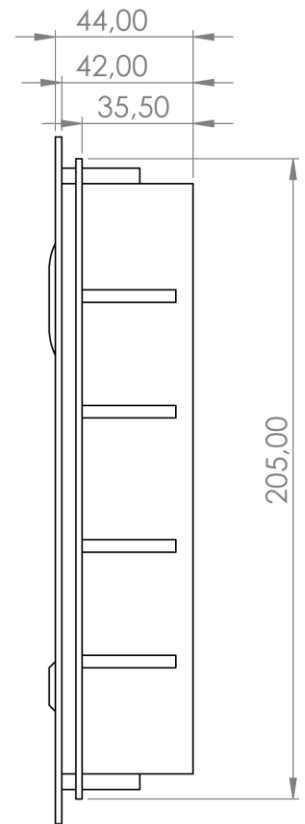
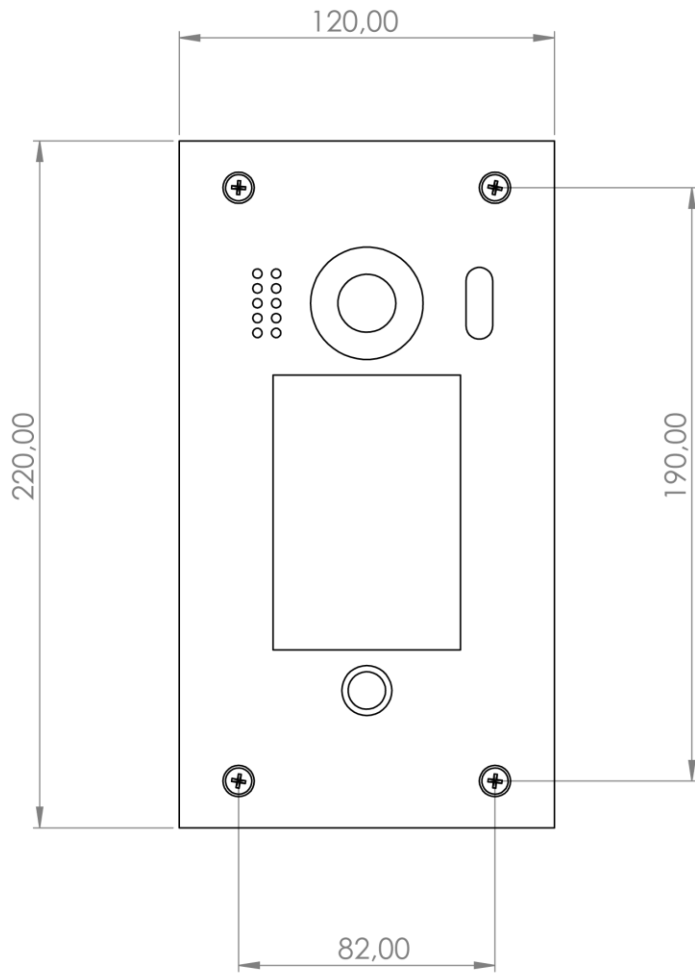
KDT-611P+

KDT-611PE+

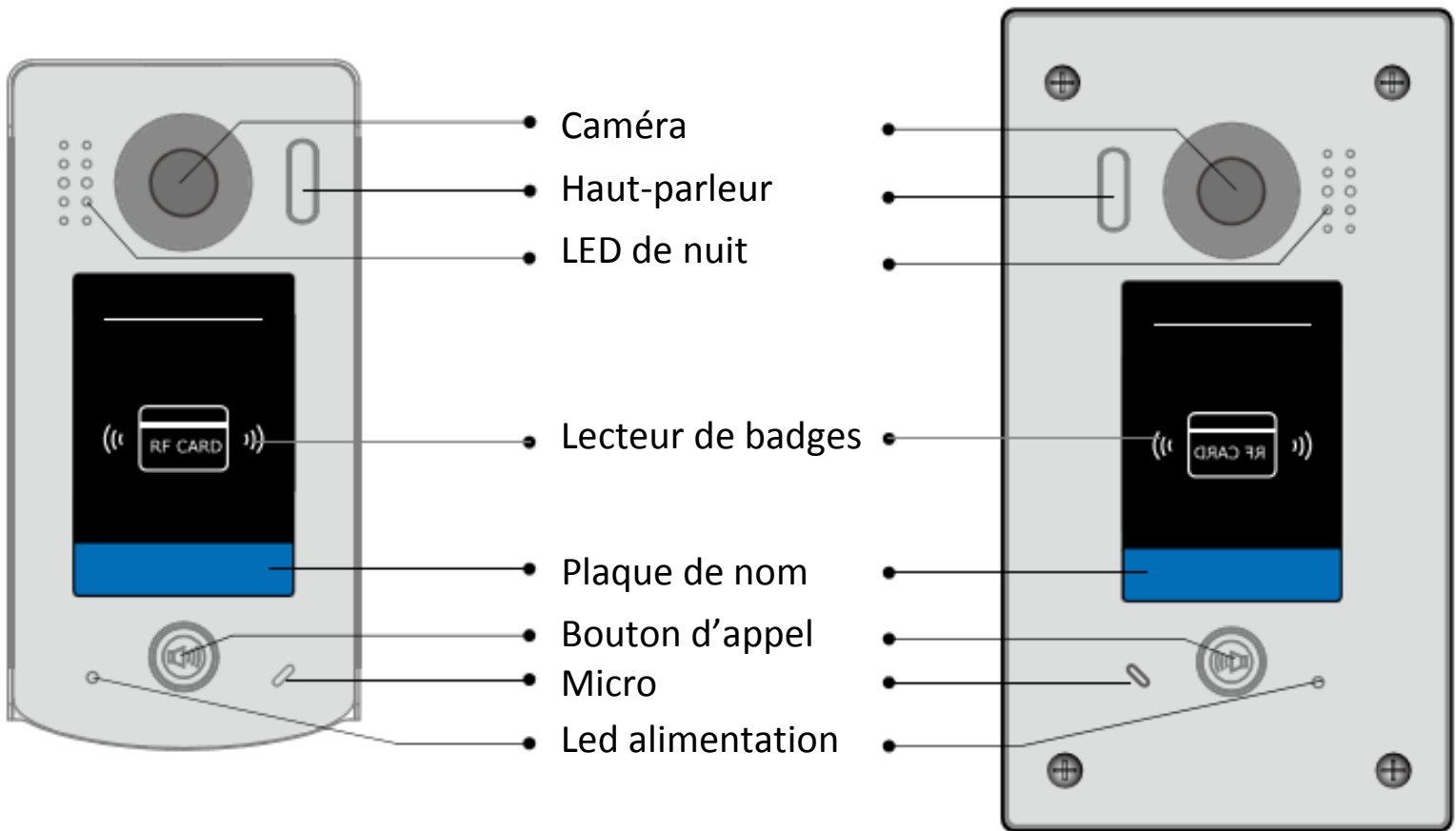
Dimension caméra KDT611P+



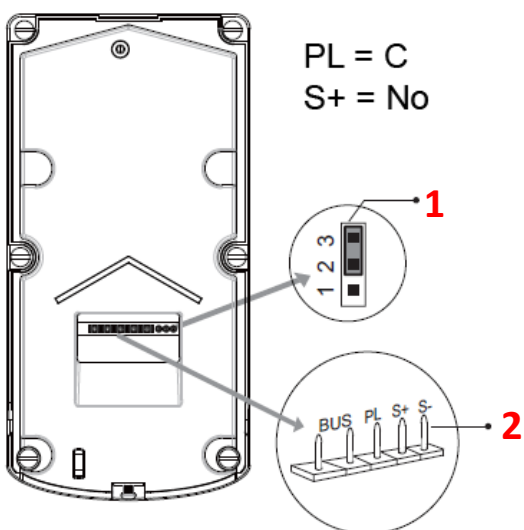
Dimension caméra KDT611PE+



Dénomination des éléments KDT611P+/PE+



Description technique KDT611P+/PE+



**BONNE POSITION
CABLE VERS LE BAS**

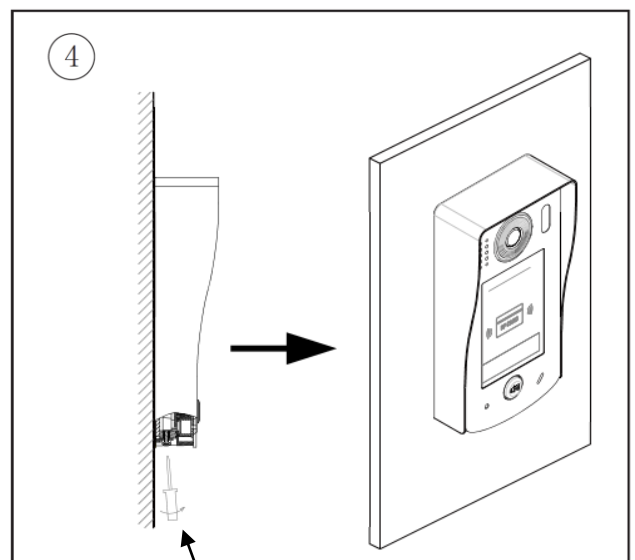
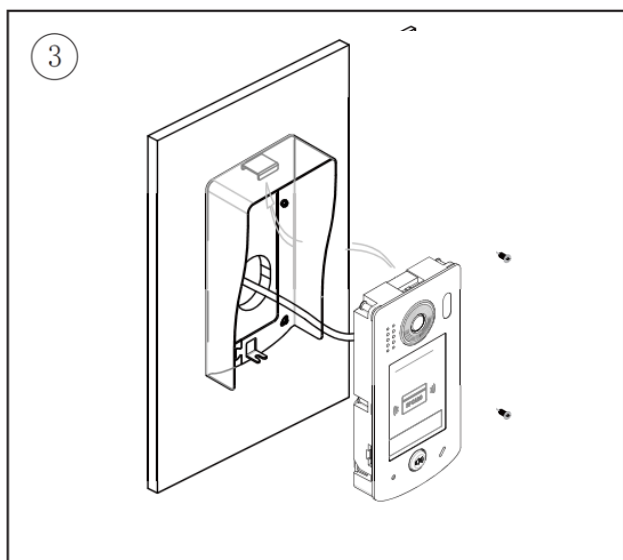
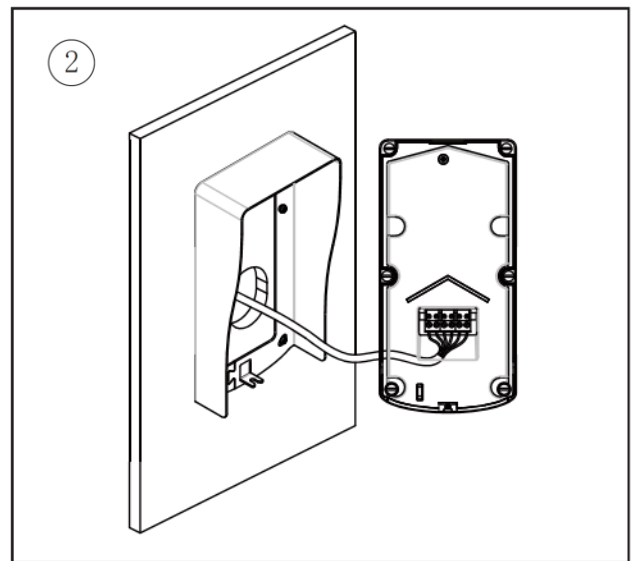
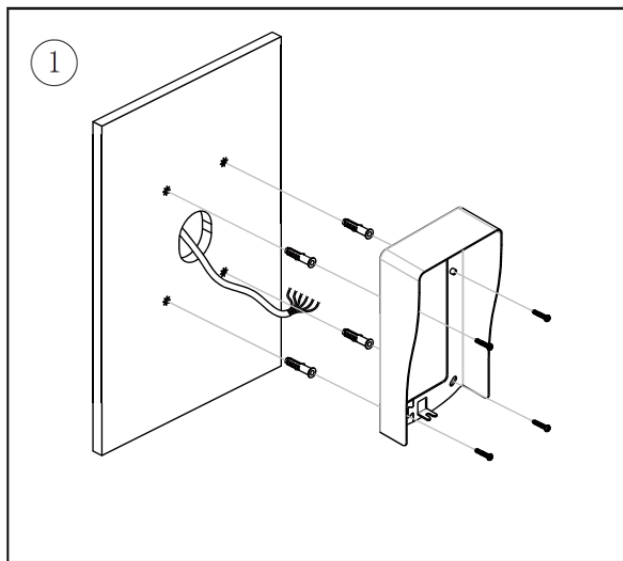
tension entre
S+ / S- = **12Vdc**
280mA maxi
lorsque l'on
tape le code



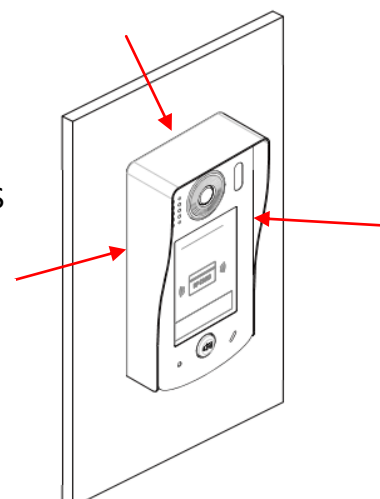
MAUVAISE POSITION

- 1 - Dip-switch pour déterminer le type de verrouillage
- 2 - Connecteur du bus et des sorties tension et contact sec

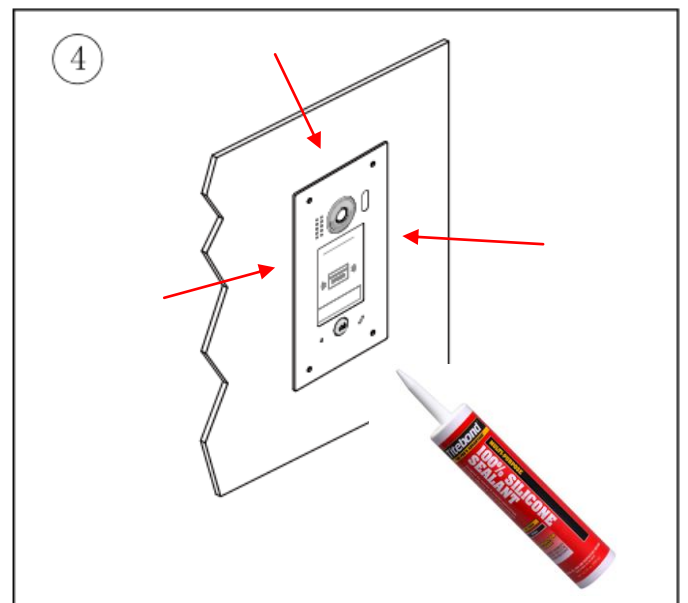
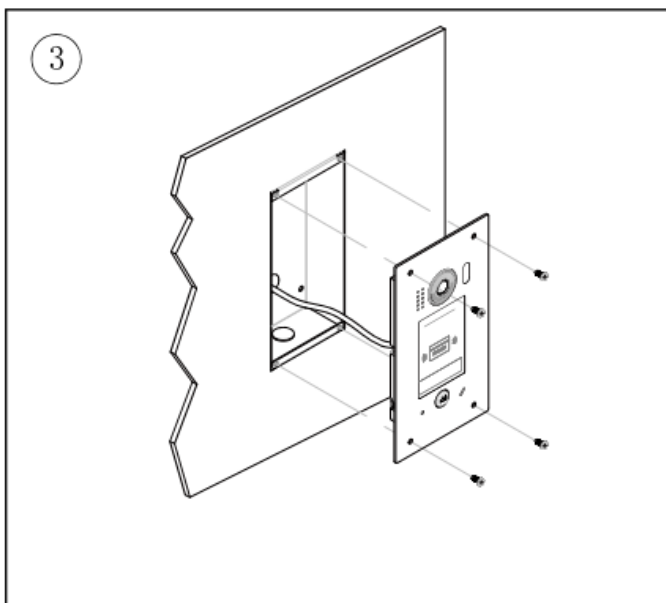
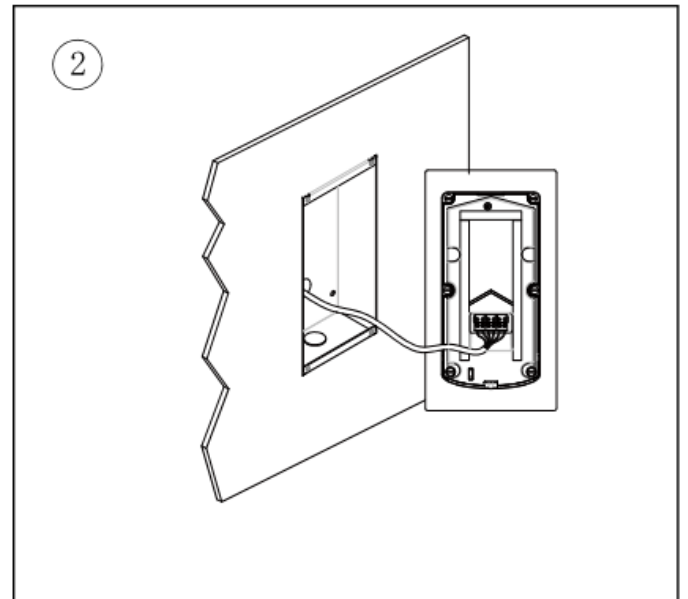
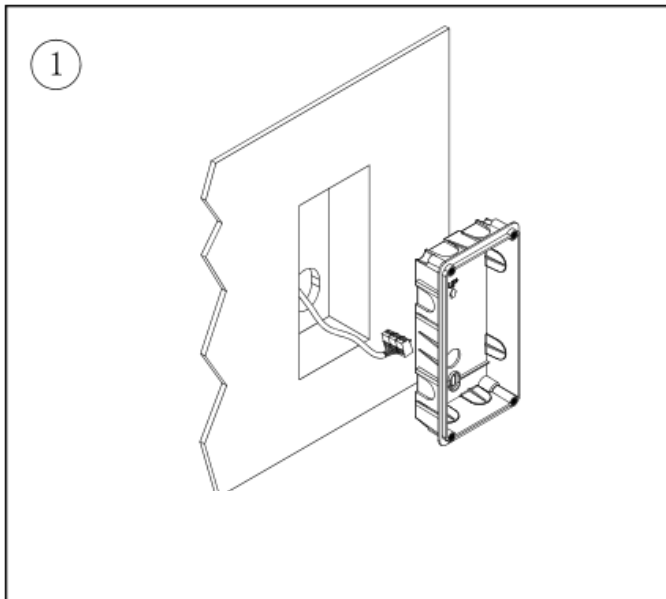
Montage caméra KDT611P+



- 1 - PERCEZ LES TROUS POUR FIXER LA VISIERE
- 2 - BRANCHEZ LE CABLE CORRECTEMENT SUR LE CONNECTEUR
- 3 - FIXER LA PLATINE A LA VISIERE
- 4 - VISSEZ LA VIS INFÉRIEUR
- 5- PLACER DU SILICONE TRANSPARENT SUR LES TROIS FACES MAIS PAS EN BAS

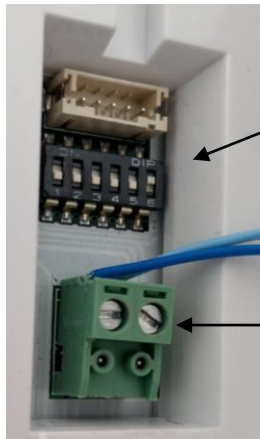


Montage caméra KDT611PE+



- 1 - PERCEZ UN TROU POUR FIXER LA BOITE D'ENCASTREMENT
- 2 - BRANCHEZ LE CABLE CORRECTEMENT
- 3 - FIXER LA PLATINE A LA BOITE D'ENCASTREMENT
- 4 - PLACER DU SILICONE TRANSPARENT SUR LES TROIS FACES MAIS PAS EN BAS





TOUS LES SWITCH DU MONITEUR SUR OFF



sens des vis du connecteur

Spécifications KDT611P+

- * **Une touche d'appel en saillie**
- * Alimentation électrique : DC 24V
- * Caméra 170° 2MP Couleur CCD;
- * sortie tension 12V dc 280 mA;
- * Lecteur de 320 badges intégré;
- * Température :-10°C ~ + 45°C;
- * Câblage: 2 fils non-polarisés;

Spécifications KDT611PE+

- * **Une touche d'appel encastrée**
- * Alimentation électrique : DC 24V
- * Caméra 170° 2MP Couleur CCD;
- * sortie tension 12V dc 280 mA;
- * Lecteur de 320 badges intégré;
- * Température :-10°C ~ + 45°C;
- * Câblage: 2 fils non-polarisés;

Adressage des caméras

Selon la programmation effectuée vous associez un adressage à la caméra.

cam1, cam2, cam3 ou cam4.

1) brancher l'ensemble et attendre 10s

2) presser le bouton d'appel pour 3s pour entrer en programmation

La couleur de la LED devient blanche
un bip long puis un bip court

3) presser de nouveau le bouton d'appel pour 3s

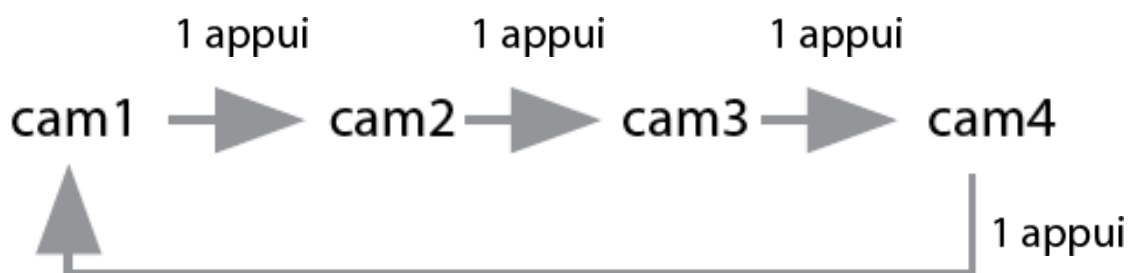
La couleur de la LED devient bleue pour cam1 suivi de 1 bip

La couleur de la LED devient verte pour cam2 suivi de 2 bip

La couleur de la LED devient jaune pour cam3 suivi de 3 bip

La couleur de la LED devient rouge pour cam4 suivi de 4 bip

4) appuyer plusieurs fois sur le bouton d'appel pour passer d'une caméra successivement à l'autre suivant cet ordre:



un bip long puis un bip court

NB : si dans les 5s aucune opération est effectuée ou si vous touchez le bouton d'appel vous sortirez de la programmation.

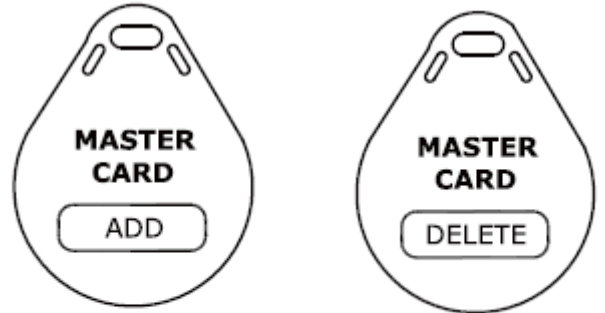
Programmation

320 badges maximum peuvent être enregistrés.

Il existe 2 MASTER CARD

- ADD (ajout)
- DELETE (suppression)

Distance de lecture environ 5cm



Ajout d'un badge

- 1) approcher le badge ADD
La couleur de la LED devient blanche
un bip long puis un bip court



- 2) approcher les badges à programmer un par un
La LED clignote vert une fois
un bip long



- 3) approcher une seconde fois le badge ADD pour valider
La couleur de la LED devient bleue
un bip court puis un bip long



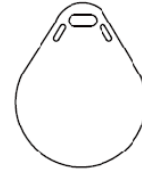
NB : si dans les 10s aucune opération est effectuée ou si vous touchez le bouton d'appel vous sortirez de la programmation.

Suppression d'un badge

1) approcher le badge DELETE
La couleur de la LED devient jaune
un bip long puis un bip court



2) approcher le badge à supprimer un par un
La LED clignote vert une fois
un bip long



3) approcher une seconde fois le badge DELETE pour valider
La couleur de la LED devient bleue
un bip court puis un bip long



NB : si dans les 20s aucune opération est effectuée ou si vous touchez le bouton d'appel vous sortirez de la programmation.

Suppression de tous les badges

1) approcher le badge DELETE
La couleur de la LED devient jaune
un bip long puis un bip court



2) approcher le badge ADD
La LED devient rouge
un bip long puis un bip court



3) approcher une seconde fois le badge ADD pour valider
La LED clignote vert une fois
un bip long



NB : si dans les 20s aucune opération est effectuée ou si vous touchez le bouton d'appel vous sortirez de la programmation.

Procédure de reprogrammation



faire une reprogrammation permet de reprogrammer des badges maître mais efface les badges maîtres enregistrés

1) presser et maintenez le bouton d'appel
La couleur de la LED devient bleue
un bip long retentit

2) presser et maintenez le bouton d'appel pour 3s pour entrer en mode programmation des badges maîtres

La couleur de la LED devient bleue
un bip long puis un bip court

3) approcher le badge maître **ADD**
La couleur de la LED devient jaune
un bip long retentit



4) approcher le badge maître **DELETE**
La couleur de la LED devient bleue
un bip long retentit



NB : si dans les 10s aucune opération est effectuée ou si vous touchez le bouton d'appel vous sortirez de la programmation.

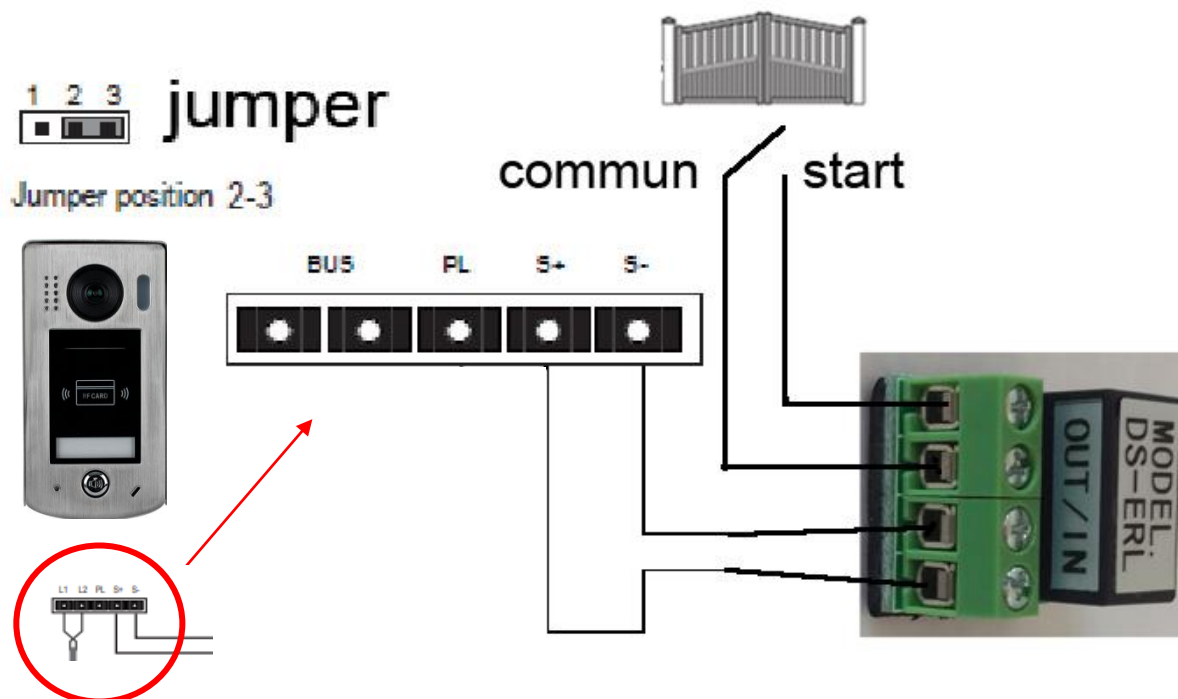
Tableau récapitulatif

DONNEES TECHNIQUES	KDT611P+/PE+
Tension d'alim (Volts)	24Vdc
Nombre de fils	2 fils
Lecteur de proximité	320 badges
Section / Distance	SYT 0.9mm ² /300m
caméra saillie	KDT611P+
caméra encastrée	KDT611PE+
Visière de protection	Oui KDT611P+
Touches d'appel	1
Sorties 12vdc	oui
intensité	280mA
Façade Inox	oui
Dimensions KDT611P+	182x93x44
Dimensions KDT611PE+	220x120x50

Différents types de branchements

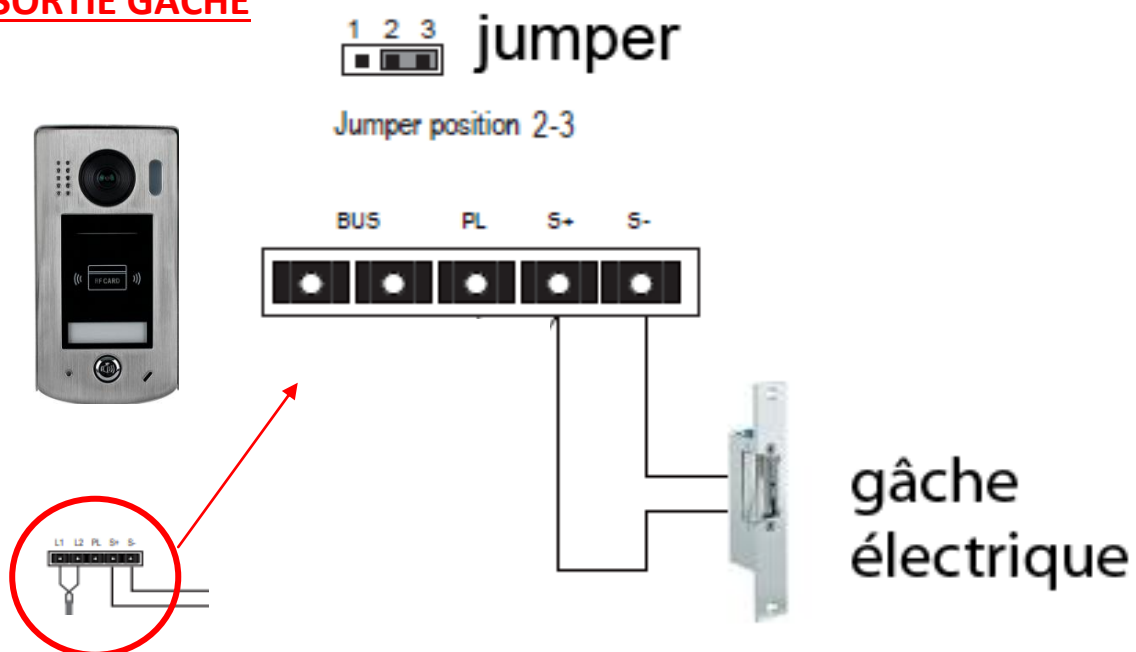
CAS N°1 : branchement d'un automatisme sur platine de rue

SORTIE AUTOMATISME

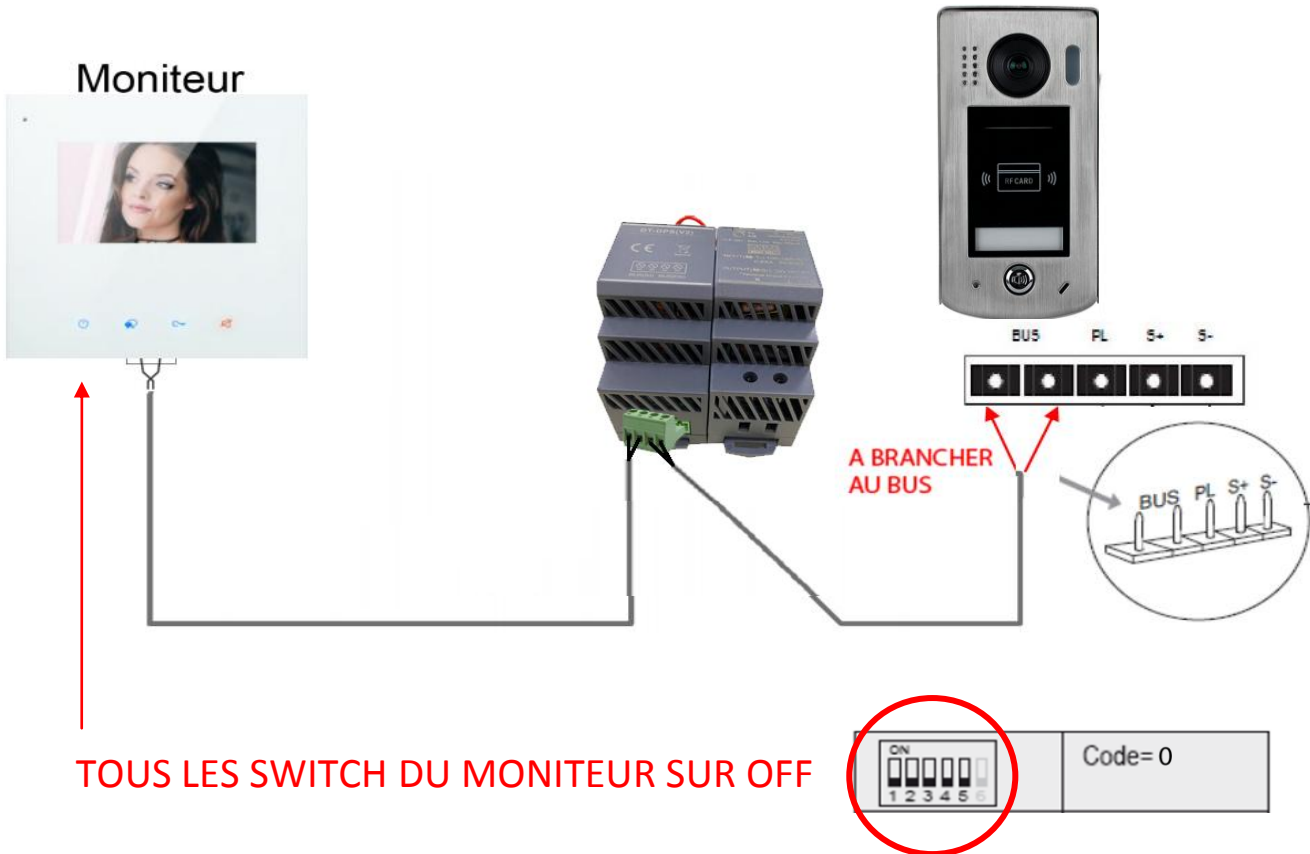


CAS N°2 : branchement d'un automatisme

SORTIE GACHE



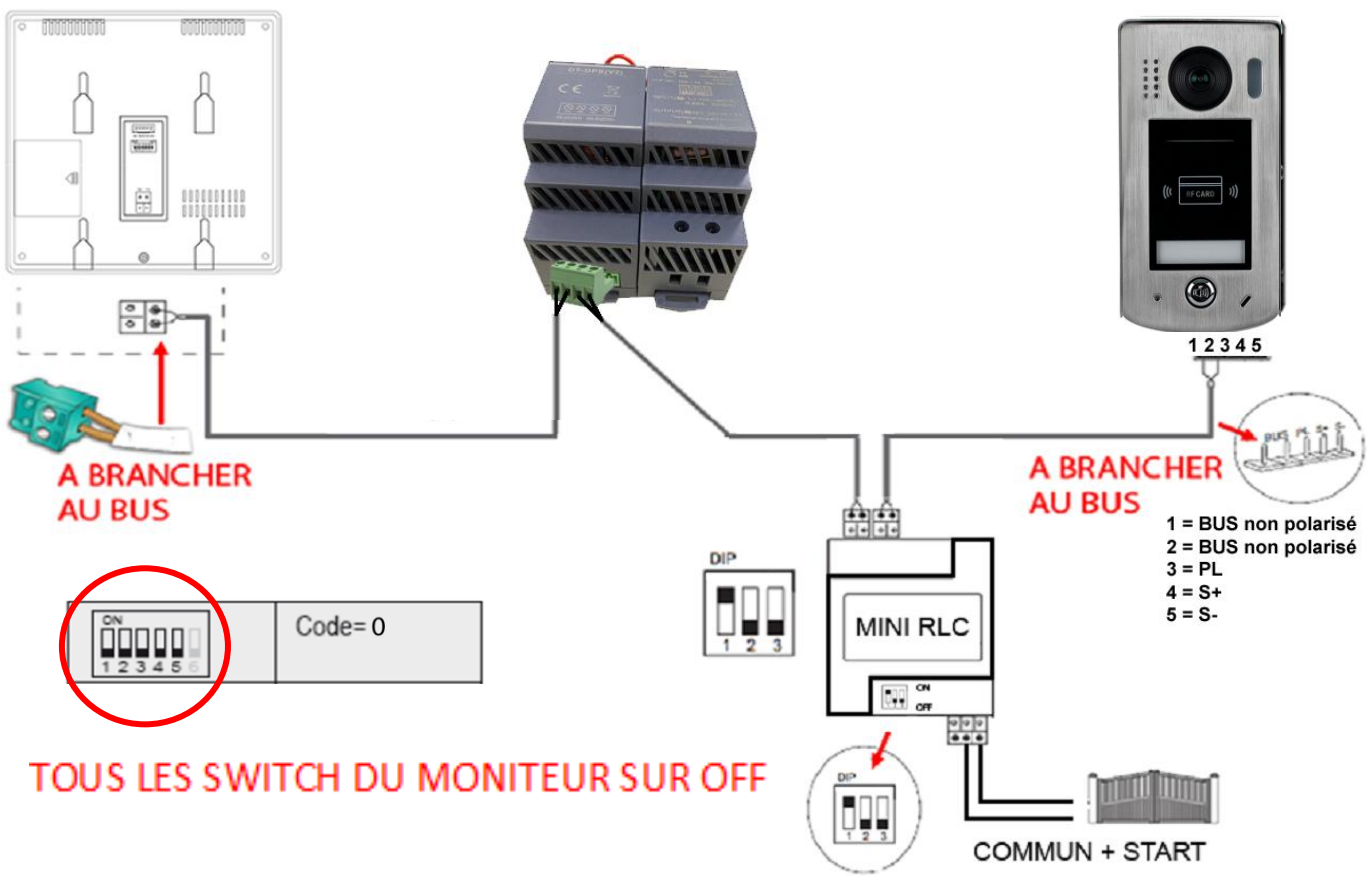
branchement standard sans relais MINI-RLC



branchement du relais MINI-RLC en série (choix P)

Moniteur intérieur

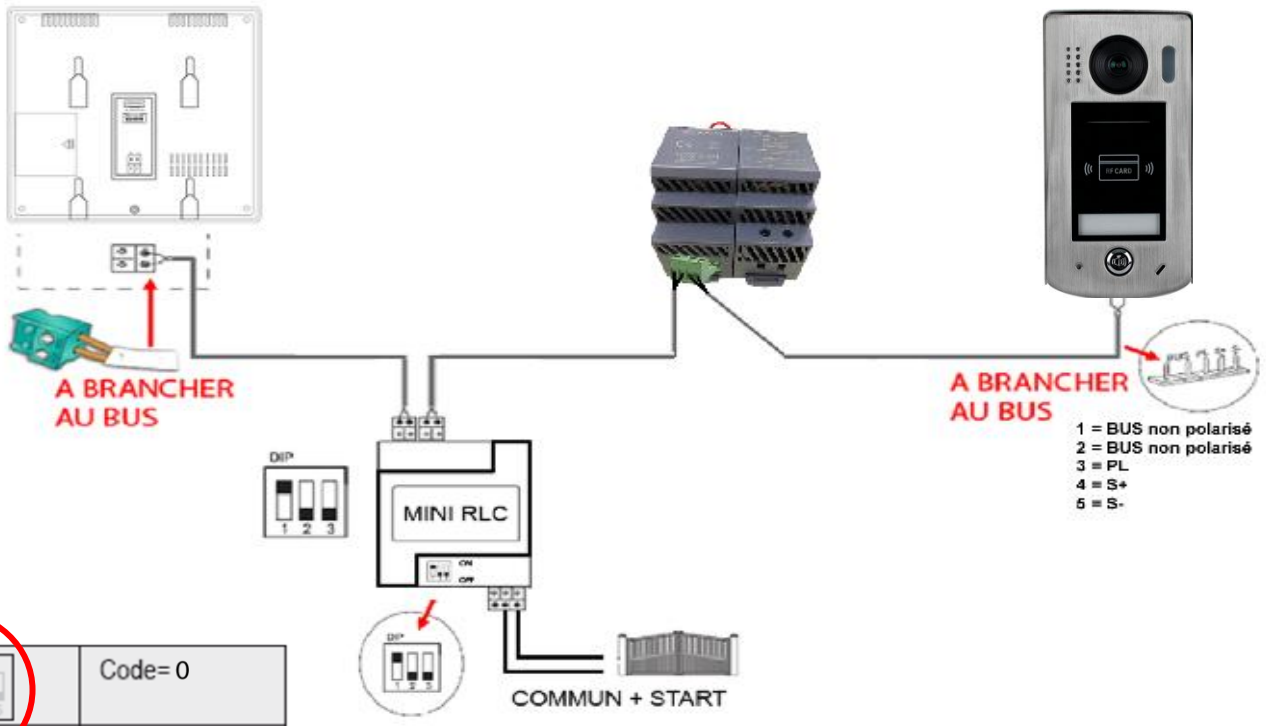
Platine de rue extérieure



branchement du relais MINI-RLC en série (choix M)

Moniteur intérieur

Platine de rue extérieure

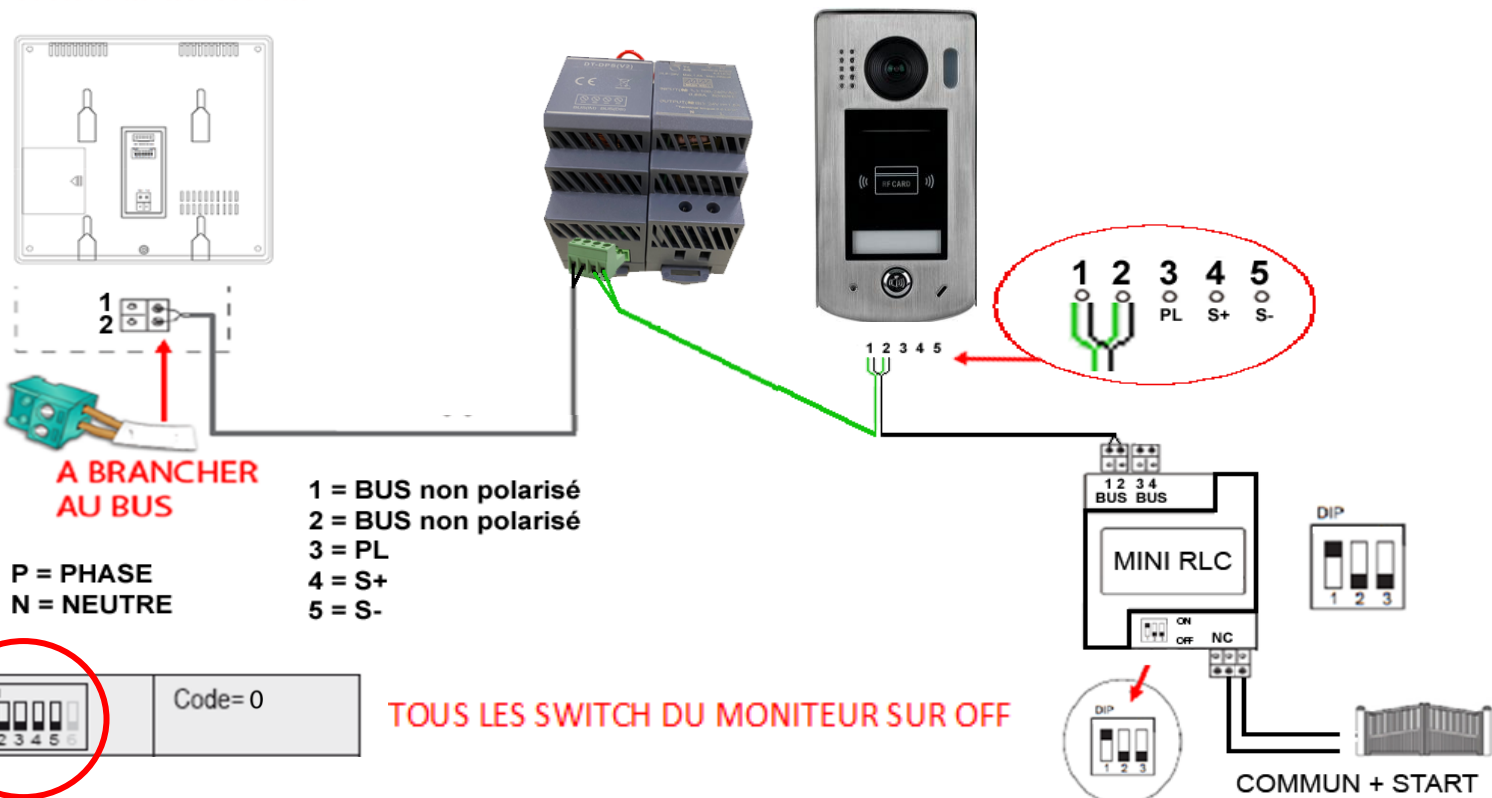


TOUS LES SWITCH DU MONITEUR SUR OFF

branchement du relais MINI-RLC en fin de ligne

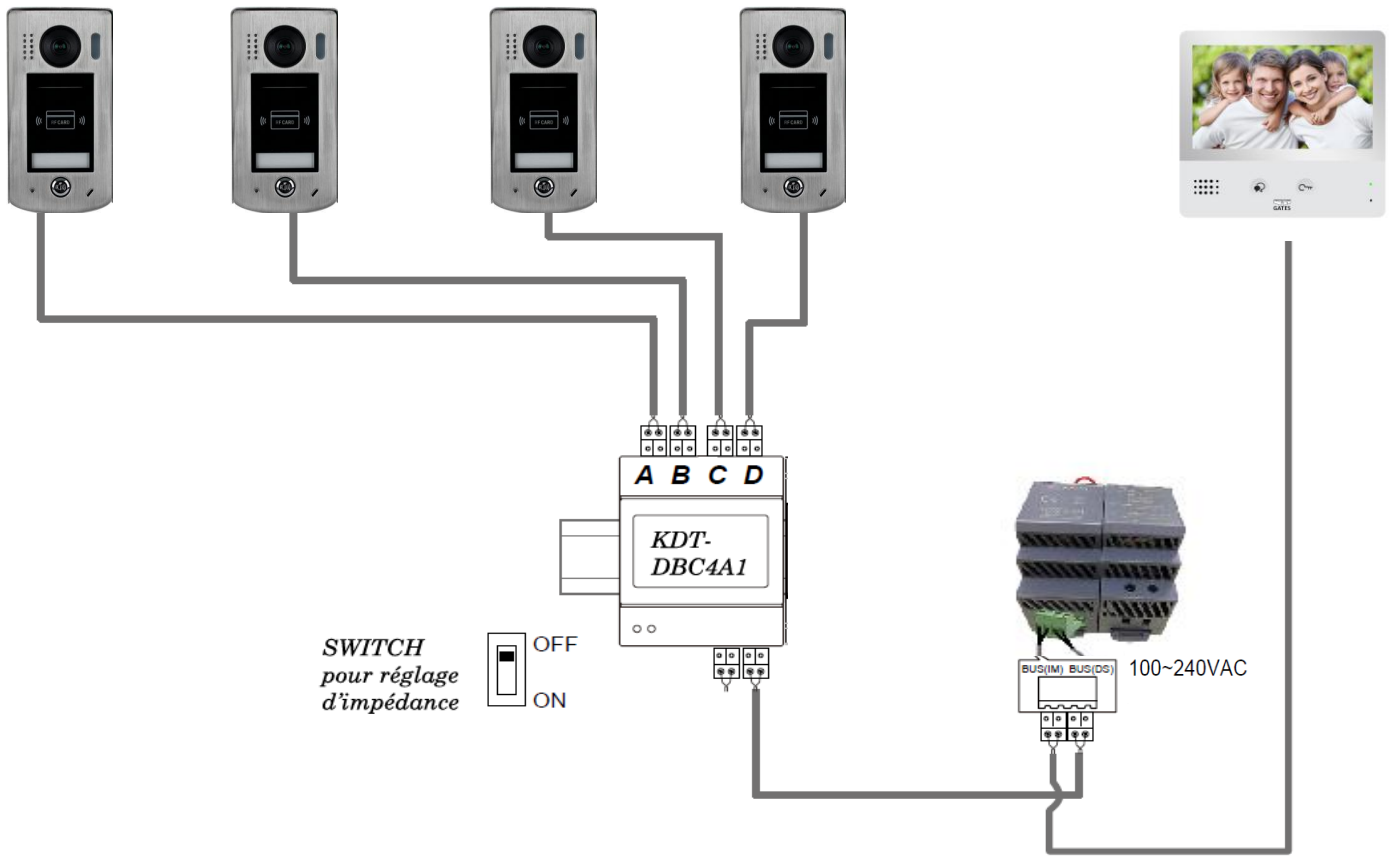
Moniteur intérieur

Platine de rue extérieure



TOUS LES SWITCH DU MONITEUR SUR OFF

branchement KDT-DBC4A pour plusieurs caméras



branchement avec plusieurs moniteurs en série

